



**ASENNUS- JA KÄYTTÖOHJE
RUDOLF -LAITTEELLE JA SEN OHEIS TUOTTEILLE**

**Lue huolellisesti nämä ohjeet
ennen laitteen käyttö.**

Käyttämällä laitetta hyväksyt laitteen tai sen oheis tuotteisiin liittyvät
vastuuvapauslausekkeet.

Versio 1.0
23.01.2020

1. Esittely	3
1.1 Yleistä	3
1.2 Tekijänoikeudet ja vastuuvapauslauseke	3
1.3 Pyydämme palautetta	4
2 Sähkömagneettinen yhteensopivuus (EMC)	4
2.1 Eurooppa	4
3 Turvallisuus	5
3.1 Hyväksynät	5
3.2 Huomiosanat ja niiden merkitys	5
3.3 Käyttötilat	6
3.4 Sähköturvallisuus	6
3.5 Käyttö	6
3.6 Korjaus ja huolto	7
3.8 Paristo	7
3.9 Magneettikenttä	8
3.10 Jätteiden käsittely / ympäristönsuojelu	8
3.11 Turvamerkinnot	8
3.11.1 Asennus pihdit	8
4 RUDOLF LAITE	9
4.1 Yleiset tuotetiedot	9
4.2 Toimituksen laajuus	10
4.3 TEKNISET TIEDOT	10
4.3.1 Rudolf -laite	10
4.3.2 Tunniste kortti	11
4.3.3 Klinnityspihdit	11
4.4 Muutokset	11
4.5 Yleiset ja erityiset takuuehdot	11
4.5.1 Yleiset takuuehdot	11
4.5.2 Takuu-aika	12
4.5.3 Takuun poissulkeminen	12
4.5.4 Tukipalvelulinja	12
5 Asennus	13
5.1 Rudolf -laitteen aktivointi	13
5.2 Rudolf laitteen kiinnitys	13
5.3 Rudolf laitteen poistaminen	16
6 Varusteet, varaosat	17
6.1 Varusteet	17
6.1.1 Rudolf laitteen asennus pihdit	17
7 Kuljetus ja varastointi	17



ANICARE

7.1 Kuljetus	17
7.2 Varastointi	17
7.3 Puhdistus	17
8 Vianmääritys	18
9 Jäte	18
10 Tuki, asiakaspalvelu ja palaute	18

1. Esittely

1.1 Yleistä

Tervetuloa Rudolf - laitteen käyttöoppaaseen. Olemme iloisia, että olet päättänyt hankkia ja käyttää Rudolf tuotetta ja sen oheistuotteita. Löydät tästä oppaasta turvallisuus huomiot, vastuuvapauslausekkeet, tekniset tiedot, käyttöohjeet ja asennusohjeet.

Lue nämä tiedot huolellisesti ennen Rudolf-laitteen käyttöä ja varmista, että tunnet sen. Laiminlyönti voi johtaa henkilö-, eläin- tai omaisuus vahinkoihin tai järjestelmän vaurioitumiseen.

Mikäli sinulla kysyttävää tuotteeseen liittyen etkä löydä vastaus Anicare Oy:n ohjeistuksesta tai haluat lisätietoja, ota yhteyttä tukeemme: rudolf@anicare.fi. Lue takuehdot läpi tietääksesi oikeutesi ja velvollisuutesi.

1.2 Tekijänoikeudet ja vastuuvapauslauseke

Tämän julkaisun sisältämät lausunnot ovat vain tiedoksi eikä niitä tule ymmärtää myyntitarjouksena. Tietyt tuotteet eivät ehkä ole saatavana joissain maissa, ja toimitetut tuotteet saattavat poiketa kuvissa näkyvistä.

Tätä painosta tai sen osia ei saa kopioida tai julkaista painettuna tai millään muulla tavalla ilman Anicare Oy:n lupaa. Tämän julkaisun sisältö on koottu erittäin huolellisesti, mutta Anicare Oy ei kuitenkaan ole vastuussa vahingoista, jotka voivat johtua tämän julkaisun virheistä tai puutteista.

Suomenkielinen julkaisu on alkuperäinen käyttöohje opas. Käännökset muille kielille perustuvat Suomenkieliseen oppaaseen lähde asiakirjana. Anicare Oy ei ole vastuussa alkuperäisen Suomalaisen oppaan ja muilla kielillä olevien versioiden välisistä eroista. Jos käännettyjen käsikirjojen sisällössä ja paikkansapitävyudessa on ristiriitoja, vertailuasiakirja on Suomenkielinen opas.

Valmistaja ei voi valvoa tämän käsikirjan sekä järjestelmän asennuksen, käytön, ja ylläpidon ehtojen ja menetelmien noudattamista. Väärä asennus voi aiheuttaa vahinkoja materiaaleille, henkilöille ja eläimille, Siksi emme ota vastuuta mistään menetyksistä tai vaurioista tai kustannuksista, jotka aiheutuvat virheellisestä asennuksesta, virheellisestä käytöstä, vääränlaisesta käytöstä ja kunnossapidosta, jotka liittyvät millään tavalla tuotteeseen. Emme ole vastuussa laitteen käyttöön liittyvistä kolmannen osapuolen tarjoamissa palveluista.

Emme ole vastuussa patentti loukkauksista tai kolmansien osapuolten oikeuksien loukkauksista, jotka johtuvat tämän järjestelmän käytöstä. Suunnittelun, toiminnan ja /tai luotettavuuden parantamiseksi Anicare Oy pidättää oikeuden muuttaa tässä asiakirjassa kuvattuja tuotteita ilman erillistä ilmoitusta. Anicare Oy hylkää kaiken vastuun, joka liittyy tässä kuvatun tuotteen käyttöön tai soveltamiseen.

Kaikki Rudolf-tuotteet ja sen oheistuotteet, fyysiset tai ohjelmistolliset, on kehitetty auttamaan Poron omistajia päivittäisessä työssään karjan kanssa mahdollisimman hyvin. Ympäristön hallinnan ja vaihteluiden takia Anicare Oy ei voi olla vastuussa kunkin yksittäisen henkilön tai tilan taloudellisista toiminnasta tai tuloksista. Heti kun käy ilmi, että turvallinen käyttö ei ole enää mahdollista (esim. Jos siinä on näkyviä vaurioita), poista järjestelmä heti käytöstä.

1.3 Pyydämme palautetta

Kaikki tämän oppaan tiedot on koottu erittäin huolellisesti. Suositukset on tarkoitettu ohjeiksi. Tämän oppaan ohjeet, piirroksot ja tekniset tiedot perustuvat julkaisuhetkellä saatavilla oleviin tietoihin. Rudolf-laitteesi ja Anicare sovellus saattaa sisältää parannuksia ja laitteita tai lisävarusteita, joita tämä käsikirja ei kata. Uutta tietoa, joka perustuu asiakkaidemme palautteeseen, päivitetään ja laajennetaan jatkuvasti. Toivomme, että Rudolf vastaa odotuksiasi ja haluamme saada palautetta (lähetä palaute ensisijaisesti sähköposti osoitteeseen rudolf@anicare.fi).

2 Sähkömagneettinen yhteensopivuus (EMC)

2.1 Eurooppa

Rudolf -tuote täyttää sille asetetut vaatimukset myytäväksi tuotteeksi kansallisesti määriteltyjen EMC -standardien osalta.

Lisätietoja säädöksistä ja säännösten mukaisuudesta saat tarvittaessa Anicare Oy:ltä

3 Turvallisuus

3.1 Hyväksynät

Seuraavia turva- ja Hyväksyntä merkkejä käytetään erilaisissa Rudolf-tuotteissa varoittaakseen riskeistä ja vaaroista sekä kertomaan laitteen täyttävän sille asetetut määräykset.

Tuotteesi turva ja hyväksyntämerkinnät sisältävät tärkeitä ja hyödyllisiä tietoja, jotka auttavat sinua käyttämään ja ylläpitämään Rudolf -laitetta turvallisesti. Noudata alla olevia ohjeita varmistaaksesi, että kaikki etiketit ovat moitteettomassa kunnossa ja oikeassa paikassa. Varmista, että turva etiketit ovat aina puhtaita ja luettavissa. Älä käytä liuottimia, hapan- tai muita vastaavia puhdistusaineita, jotka voivat vahingoittaa tarraa. Vaihda kadonneet tai lukemattomat turvatarrat.



3.2 Huomiosanat ja niiden merkitys

Seuraavia opas sanoja käytetään oppaassa varoittamaan lukijaa riskeistä ja vaaroista.

 CAUTION

Ilmaisee vaarallisen tilanteen, josta voi välttyä, jos siitä vältetään, seurauksena pieni, kohtalainen tai vakava vamma.

 ATTENTION

osoittaa tietoja, joita pidetään tärkeinä, mutta ei vaaroihin liittyvinä, esim. tiedot mahdollisista omaisuusvahingoista

Nämä signaali sanat ovat siviili sovellusten vakio määritelmän mukaisia Euroopan talousalueella. Vakio Määritelmästä poikkeavia määritelmiä voi olla myös muilla talousalueilla tai sotilas sovelluksissa. Siksi on välttämätöntä varmistaa, että tässä kuvattuja signaali sanoja käytetään aina vain asiaan liittyvän tuotteen dokumentoinnin ja siihen liittyvän tuotteen kanssa. Signaalien käyttäminen toisiinsa liittymättömien tuotteiden tai dokumenttien yhteydessä voi johtaa väärään tulkintaan ja henkilövahinkoihin tai aineellisiin vahinkoihin.

3.3 Käyttötilat

Rudolf-laitetta saa käyttää vain valmistajan määrittelemissä käyttöolosuhteissa ja asennoissa. Kaikkia suoritettavia töitä on noudatettava sovellettavia paikallisia tai kansallisia turvallisuusmääräyksiä ja onnettomuuksien estämistä koskevia sääntöjä. Rudolf -laite on valmistettu yksinomaan Poroihin kiinnittämistä varten. Erityisesti valmistaja sallii Rudolf laitteen ja -sovelluksen käytön kaikissa Poro luokissa yli puoli vuotta vanhoille yksilöille.

Tuotteen pääasiallinen käyttö tapahtuu ulko-olosuhteissa vapaassa maastossa. Tuote täyttää IP68 luokan suojaus standardin ja materiaalit kestävät sille asetettuja ympäristöolosuhteita rajoitetun ajan.

Muu käyttö on sallittua vain Anicare Oy: n kirjallisella luvalla.

Älä aseta korvamerkkiä lämpöä tuottaville laitteille, kuten pattereille tai tuulettimille. Ympäristön lämpötila ei saa ylittää tuoteasiakirjoissa tai käyttöturvallisuustiedotteessa määritettyä maksimilämpötilaa. Tuotteen ylikuumeneminen voi vahingoittaa Rudolf -laitetta.

3.4 Sähköturvallisuus

Älä koskaan poista koteloa tai mitään kotelon osaa Rudolf -laitteesta. Tällöin piirit ja komponentit paljastuvat ja voivat aiheuttaa vammoja, tulipalon tai muita vaurioita.

Ellei toisin mainita, laite on suojattu nesteiden sisäänpääsylvä.

Älä käytä tai säilytä korvamerkkiä haitallisissa ympäristöolosuhteissa, kuten

- Korkea lämpötila
- Vahvat liuottimet
- Syttyvät kaasut, höyryt ja liuottimet
- Voimakas mekaaninen värinä
- Voimakas magneettikenttä

Edellä kuvatuissa olosuhteissa suoritettu toiminta voi vahingoittaa Rudolf -laitetta.

Puhdista tuote pehmeällä, nukkaamattomalla liinalla. Älä koskaan käytä kemiallisia puhdistusaineita, kuten alkoholia, asetonia tai laimentimia selluloosalakoissa.

3.5 Käyttö

Joissakin maissa on lakeja, jotka koskevat ihmisten, eläinten ja / tai esineiden digitaalista paikannusta ja seurantaa. Vain käyttäjä on vastuussa olla rikkomatta tällaisia lakeja tai määräyksiä.

Ennen kuin aloitat Rudolf laitteen käytön tai ennen sen poistamista, lue ja kiinnitä erityistä huomiota lukuun 9 "Jätteen käsittely". Toiminnosta riippuen laite voi

tuottaa korotetun sähkömagneettisen säteilytason, joka on laillisten standardien rajoissa. Koska syntymättömät vauvat vaativat lisää suojaa, raskaana olevat naiset on suojattava asianmukaisilla toimenpiteillä. Sydämentahdistimia käyttävät henkilöt voivat myös olla alttiina sähkömagneettisen säteilyn aiheuttamille riskeille.

Työnantajan / käyttäjän on arvioitava työpaikat, joilla on erityinen säteilyaltistuksen vaara, ja tarvittaessa toteutettava toimenpiteet mahdollisen vaaran välttämiseksi. Tulipalon sattuessa laite voi vapauttaa vaarallisia aineita (kaasuja, nesteitä jne.), jotka voivat aiheuttaa terveysongelmia. Siksi on ryhdyttävä sopiviin toimenpiteisiin, esim. suojanaamarit ja suojavaatetus on käytettävä tulipalon sattuessa. Kiinnitä erityistä huomiota asennus pihteihin, joissa on vahva magneettikenttä

3.6 Korjaus ja huolto

Ainoastaan Anicare Oy saa tehdä korjauksia, osien vaihtoa ja korjauksia. Vain alkuperäisiä osia saa käyttää osien vaihtamiseen. Turvallisuustesti on aina tehtävä osien vaihdon jälkeen (silmämääräinen tarkastus, toimintatesti). Tämä auttaa varmistamaan Rudolf tuotteiden jatkuvan turvallisuuden.

Rudolf laite ei ole huollettavissa eikä paristot vaihdettavissa. Mikäli laitteen toiminnassa ilmenee ongelmia, ota yhteys laitteen valmistajaan.

3.7 Kuljetus

Rudolf laitteen muoto suojaa kuorta ja erityisesti korvan lävistämistä varten tarkoitettua piikkiä vaurioilta. Jos sinun on palautettava laitteet Anicare Oy:lle, ne on pakattava siten, että ulkoiset vaikutteet eivät voi vaurioittaa laitetta.

3.8 Paristo

Rudolf -laitteessa on Lithium-ion tyyppin paristo, joka ei ole vaihdettavissa. On kuitenkin hyvä noudattaa seuraavia turvallisuusohjeita:

Paristoa ei saa purkaa, avata tai murskata tai paristoa ei saa altistaa kuumuudelle tai tulelle.

Varastointia suorassa auringonvalossa on vältettävä. Kennoja tai akkuja ei saa oikosulkea. Kennoja tai paristoja ei saa säilyttää laatikossa tai laatikossa, jossa ne voivat oikosulkea toisiinsa tai joissa ne voivat olla oikosuljettu muiden johtavien materiaalien avulla.

Kennoja ja paristoja ei saa poistaa alkuperäispakkauksesta, ennen kuin ne ovat käyttövalmiita. Kennoja ja akkuja ei saa altistaa mekaanisille iskuille, jotka ovat lupaa vahvempia. Jos kennossa syntyy vuoto, nesteen ei saa päästä kosketuksiin ihon tai silmien kanssa. Jos kosketusta tapahtuu, pese vaurioitunut alue runsaalla vedellä ja hakeudu lääkäriin. Paristot on pidettävä poissa lasten ulottuvilta. Jos paristo niellään, ota heti yhteys lääkäriin. Emäksisiä elektrolyyttejä (esimerkiksi litiumparistoja)

sisältävien kennojen tai paristojen väärä vaihtaminen tai lataaminen voi aiheuttaa räjähdyksiä.

Kennot ja paristot on kierrätettävä ja pidettävä erillään muista jätteistä. Noudata jätteiden hävittämistä ja kierrätystä koskevia kansallisia määräyksiä.

3.9 Magneettikenttä

Huomaa, että magneettikentät tyhjentävät tietovälineitä (levykkeet, kiintolevyt, USB-muistitikut, digitaalikamerat, magneetti juovaiset tarkastuskortit, luottokortit, ääni- ja videokasetit) ja voivat vaikuttaa tai tuhota elektronisia ja mekaanisia komponentteja, esim. sydämentahdistimen näytöt, kompassit, laskurit jne. Pidä joka tapauksessa turvallisuusetäisyys noin 1 metri. Älä käytä magneetteja paikoissa, joissa ne ovat alttiina korkealle kuumuudelle (> 80 ° C). Pysyvien magneettien magneettikenteillä ei nykyisen tiedon mukaan ole mitattavissa olevaa positiivista tai kielteistä vaikutusta ihmisiin. Kestomagneetin magneettikentästä johtuva terveysriski on epätodennäköistä, mutta sitä ei voida täysin sulkea pois.

3.10 Jätteiden käsittely / ympäristönsuojelu

Rudolf -laitetta ei tule hävittää lajittelemattoman yhdyskuntajätteen mukana, vaan se on kierrätettävä erikseen. Laite voidaan hävittää muun elektroniikka jätteen mukana tai Anicare Oy:n kautta.

Sähkö- ja elektroniikkalaiteromua ei tule hävittää lajittelemattoman yhdyskuntajätteen mukana, vaan se on kerättävä erikseen. Jos tuotteet tai niiden komponentit prosessoidaan mekaanisesti ja / tai termisesti tavalla, joka ylittää niiden suunnitellun käytön, vaarallisia aineita (raskas metallipöly, kuten lyijy, beryllium, nikkeli) voi vapautua. Tästä syystä vain valtuutettu henkilöstö saa purkaa tuotteen. Väärä purkaminen voi olla vaarallinen terveydelle. Kansallisia jätteiden hävittämistä koskevia määräyksiä on noudatettava.

3.11 Turvamerkinnot

3.11.1 Asennus pihdit



1. Varoitus magneettikentästä.
2. Käsien loukkaantumisvaara



4 RUDOLF LAITE

4.1 Yleiset tuotetiedot



Rudolf laite kiinnitetään eläimen korvaan tarkoituksen mukaisten pihtien avulla GPS -signaalien avulla korvamerkkien sijainti määritetään maastossa. Viestintä ja tiedonvaihto laitteiden ja -aseman välillä toimii NB-IoT/LTE-M verkkoa hyödyntäen.

Rudolf laite koostuu seuraavista komponenteista:

- Laitekotelo sis. elektroniikka, antenni ja akku
- Vastakappale

Rudolf -laitteeseen on integroitu komponentit eläinten seurantaan. Niiden arvot välitetään verkossa 832 – 862 Mhz tai 1710 – 1785 Mhz -kaistalla Anicare -tieto palveluun käsittelyä varten.

Laitteen keskeiset osat:

- Radio Siru
- Kiihtyvyyssanturi
- Lämpötila-anturi

Rudolf laitteen aktivointi tapahtuu kontaktoimalla sisäisen magneettikytkin. Erityistä huomiota on kiinnitetty kotelon muotoon, jotta välttyttäisiin Poroa vahingoittamasta korvaansa aitauksissa, maastossa tai käsiteltäessä. Lisäksi Rudolf -laite on suunniteltu kevyeksi, pieneksi ja kompaktiksi. Anicare Rudolf -kotelo täyttää suojausluokan IP 68.

Rudolf -laite voidaan poistaa vahingoittamatta eläintä saksilla tai sivuleikkureilla katkaisemalla korvan lävistävä akseli. Akselin katkaisun jälkeen laite ei ole enää käytettävissä ja se tulee kierrättää kohdassa 3.10 esitetyllä tavalla.

4.2 Toimituksen laajuus

Toimitukseen sisältyy:

- Rudolf -laite
- Tunnistekortti
- Muovinen vastakappale

4.3 TEKNISET TIEDOT

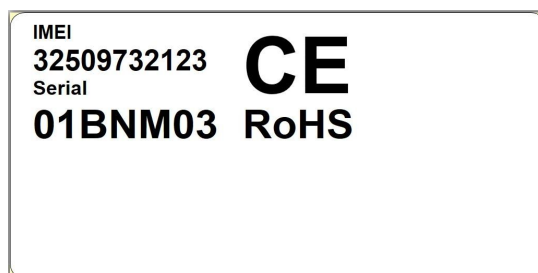
4.3.1 Rudolf -laite

Tyyppi/Malli	Rudolf jäljitin
Virtalähde	Lithium-ion, 800mah
Akun käyttöikä	+ 5 vuotta (perus käyttötilanne)
Lähetystaajuus	LTE:1710 - 1785 MHz, 832 - 862 MHz
Tyypillinen sijaintitarkkuus(GPS)	80% < 5 m
Mittausalueen kiihtyvyyssanturi	±2g
Käyttölämpötila	-40 - +60°C
Varastointilämpötila	0 - 35°C
Mitat	22mm x 36mm x 23mm
Paino	23g
Suojaluokka	IP68

Anicare Oy ei vastaa edellä esitettyjen tietojen oikeellisuudesta myöhemmin laitteeseen tai sen ohjelmistoon tehtävien muutoksien osalta.

Rudolf laitteen etiketti sisältää seuraavat tiedot:

1. IMEI: Laitteen IMEI numero
2. Serial: Laitteen Sarjanumero
3. Laitteen CE, WEEE ja RoHS -merkinnät



4.3.2 Tunniste kortti

Tunnistekortin materiaalina käytetään polykarbonaattia ja sen käsittelyssä sovelletaan samoja periaatteita kuin itse laitteeseen.

1. Sarjanumero
2. Alkuperäisen valmistajan merkki
3. Sarjanumero QR -koodina



4.3.3 Kiinnityspihdit

Kiinnityspihtien materiaali on alumiini/muovi ja sen käsittelyssä sovelletaan samoja periaatteita kuin itse laitteeseen. Huomioithan kiinnitys pihdeissä olevan voimakkaan magneettikentän.

4.4 Muutokset

Anicare Oy: ssa ei hyväksytä paristojen vaihtamista asiakkaan toimesta. Anicare Oy ei hyväksy mitään muutoksia tuotteisiin, jotka ovat luvattomien henkilöiden tekemiä. Muutoksilla voi olla kielteisiä vaikutuksia Anicare Oy:n tuotteiden laatuun ja toimintaan.

4.5 Yleiset ja erityiset takuuehdot

4.5.1 Yleiset takuuehdot

Nämä yleiset takuuehdot koskevat vain Rudolf laitteen hankinta-ajankohdan Anicare Oy: n yleisiä myyntiehtoja. Anicare Oy: n nykyinen versio on näkyvissä Anicar Oy: n kotisivulla (<http://www.anicare.fi>). Takuu alkaa aina siitä päivästä, jona Anicare Oy: ltä tai valtuutetulta Anicare-myyjältä ostetut Rudolf laitteet siirretään käyttäjälle. Takuu viittaa materiaali- tai tuotanto vaurioihin, joita voi tapahtua normaalin käytön aikana. Takuu aika johdetaan osto todistuksesta. Säilytä alkuperäinen ostotodistus turvallisessa paikassa. Anicare Oy pidättää oikeuden kieltäytyä takuukorjauksesta tai takuukortin vahvistamisesta, jos todistusta ei voida toimittaa. Jos joudut palauttamaan Rudolf laitteen, varmista, että se on pakattu kunnolla. Ole hyvä ja lähetä meille yksityiskohtainen kuvaus ongelmasta. Vahvistaaksesi vaatimuksesi tai

ennen lähettämistä ota yhteyttä Anicare-tukeen. Rudolf laite on aina lähetettävä kokonaan, toisin sanoen kaikkien osien mukana toimitussisällöstä. Lähetysten epätäydellinen vastaanotto viivästyttää vaihtoa. Anicare Oy ei ota vastuuta lisää lähetetyistä materiaaleista, jotka eivät kuulu alkuperäiseen toimitukseen. Tällä takuulla ei ole vaikutusta nykyisiin lakisääteisiin takuu pyyntöihin, ja siihen sovelletaan sen maan lakeja, jossa lopullinen asiakas osti Rudolf laitteen valtuutetulta jakelijalta, ja se on voimassa vain tässä maassa.

4.5.2 Takuu aika

Jos tämän takuun kattamassa Rudolf-laitteessa on vika, Anicare Oy varmistaa Rudolf laitteen korjaamisen tai vaihtamisen. Laitteen korvaamisen korvaavan päätöksen tekee Anicare Oy. Tästä syystä Anicare Oy päättää, korvataanko lähetetty Rudolf laite samalla laadulla ja toiminnolla. Emme takaa akkuja. Jos korjauksen aikana käy ilmi, että kyseessä on virhe, jota takuu ei kata, Anicare Oy pidättää oikeuden periä käsittelymaksun sekä korjauskustannukset (materiaalit ja työvoimat), jotka viittaavat arvioon.

4.5.3 Takuun poissulkeminen

Anicare Oy ei takaa ulkoisten vaikutusten (lämpö, vesi, salama jne.) aiheuttamia vikoja ja vaurioita, vahingossa tapahtuvaa vahinkoa, väärinkäyttöä, Rudolf -laitteeseen tehtyjä muutoksia, muutoksia ja laajennuksia, vieraiden osien käyttöä, laiminlyönti, virheellinen pakkaus, virheellinen varastointi tai menetys palauttamalla Rudolf -laitteet Tämä takuu raukeaa, jos Rudolf laite virhe johtuu korjauksesta, jonka on suorittanut joku muu kuin Anicare Oy. Takuu raukeaa myös, jos Rudolf laitteen tai Rudolf laitteen -merkkien osien nimiöitä tai sarjanumeroita muutetaan tai tehdään lukukelvottomiksi.

4.5.4 Tukipalvelulinja

Ennen korvamerkin palauttamista Anicare Oy: lle suosittelemme ottamaan yhteyttä meihin tukipalvelun kautta tai postitse. Saat lisätietoja siitä, kuinka voit tehdä vaatimuksen takuuseen. Sähköpostiosoitteeseen: rudolf@anicare.fi

5 Asennus

5.1 Rudolf -laitteen aktivointi

Rudolf laite toimitetaan, se on virransäästötilassa. Se aktivoidaan magneettikentän kautta, joka käyttää sisäistä magneettikytkintä. Luotettavan kontaktin luomiseksi on tarpeen kohdistaa magneettikenttä Rudolf laitteen-kohdan oikeaan kohtaan.

Rudolf -laitteen asennus pihdillä laite aktivoituu aina.

Rudolf -laite tulee asentaa aina siihen tarkoitetuilla asennus pihdeillä, jotta vältetään mahdollisilta henkilö-, eläin- tai materiaali vahingoilta.

Nopeaa käsittelyä varten tarvittavat kestmagneetit on jo sisällytetty Rudolf -laitteen asennus pihteihin. Rudolf -laitteen aktivointi tapahtuu siis automaattisesti heti asennus pihteihin kiinnittämisen yhteydessä ja on välittömästi lisättävissä Anicare -sovellukseen. Laite tulee aktivoida 5 vuorokauden sisällä asennuksesta.

Onnistuneen aktivoitumisen merkiksi LED-valo palaa punaisena noin minuutin. Voit havaita laitteen kuoren värin muuttuvan punertavaksi.

5.2 Rudolf laitteen kiinnitys

Rudolf-laitteen asennus (Kirjallinen ohje):

1. Poro jolle laite tullaan asentamaan tulee ottaa kiinni asianmukaisesti riittävän monen henkilön toimesta. Varmista työturvallisuus, että eläin ei pääse riuhtomaan ja näin aiheuttamaan vaaraa käsittelijöille. On suositeltavaa, että Rudolf-laitteen asennuksen tekee eri henkilö kuin joka osallistuu poron kiinni pitämiseen.
2. Pihtien vastapuolelle, metalliklipsin alle, asennetaan pyöreä muovinen vastakappale, joka jää korvan sisäpuolelle.
3. Rudolf-laite liu'utetaan paikalleen pihtien metalli kouruun kahvan puolelle. Kourun taivutetut reunat tulee asettua laitteen saumaan.
4. Muutama sekunti kouruun asettamisen jälkeen, laitteeseen syttyy punainen valo. Mikäli valo ei syty, irrota laite kourusta ja aseta se siihen uudelleen. Ei ole merkitystä, miten päin laite asennetaan kouruun.
5. Irrota Rudolf-laitteesta roikkuva tunnistekortti ja ota tämä talteen. Tällä kortilla yhdistät myöhemmin kyseisen laitteen Anicare-sovellukseen seuraavan viiden vuorokauden sisällä.

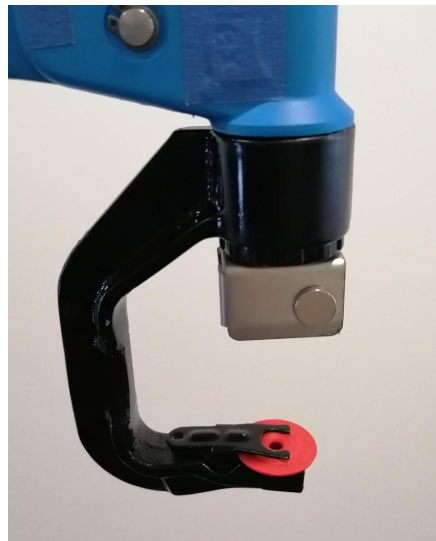
Vinkki: voit tehdä korttiin merkinnän, esimerkiksi permanent-tussilla, niin osaat yksilöityä eläimiä, jos asennat useita laitteita samaan aikaan.

6. Aseta poron korva pihtien väliin. Rudolf-laite tulee kiinnittää mahdollisimman keskelle poron korvaa ja hieman keskilinjaa lähemmäs korvan tyveen. Huomioi, että laitteen tulee kohdistua niin, että se pääsee pyörimään vapaasti korvassa. Pihdeissä on 5 cm liikematka ennen korvaan puristumista. Voit arvioida Rudolf-laitteen asettumista ennen lopullista puristamista paikalleen puristamalla etuvedon pois pihdeistä.
7. Kun olet asemoinut Rudolf-laitteen paikan, purista pihdet voimakkaasti pohjaan, jotta Rudolf-laitteen kara painuu korvan läpi aina vastakappaleeseen saakka. Pihdit irrottavat automaattisesti otteensa laitteesta.
8. Vedä pihdit irti korvasta vastakappaletta pidättävän kaaren suuntaan.
9. Rudolf-laite palaa punaisena noin minuutin, jonka jälkeen valo sammuu. Tämä on merkki siitä, että laite on aktivoitunut oikein ja on nyt lisättävissä Anicare-sovellukseen.

Rudolf-laitteen asennus (Kuvallinen ohje):

1. Vastakappale

Kiinnitä pilttan **punainen** vasta kappale Rudolf laitteen kiinnityspihteihin

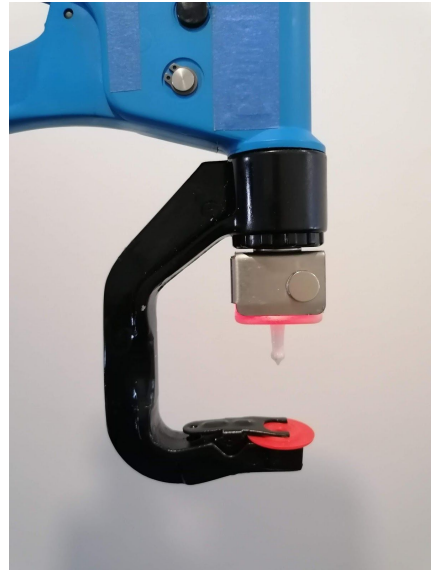


2. Rudolf -laite

Kiinnitä Rudolf laite kiinnityspihtien kahvan puolelle metallikourun sisään ja Irroita tunniste kortti Rudolf -laitteesta vetämällä ja pyöryttämällä.

Rudolf laite aktivoituu ja laitteessa palaa punainen valo. Valo sammuu noin minuutin jälkeen asennuksesta, mikä on merkki laitteen onnistuneesta asennuksesta.

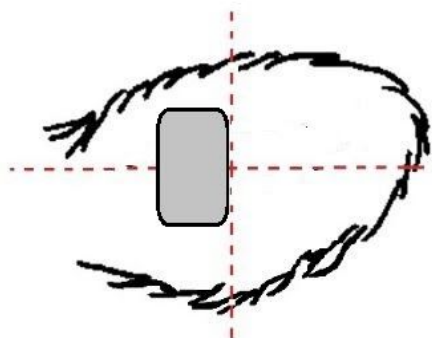
Vinkki, voit merkitä tunnistekortin esim. permanent tussilla tunnistaaksesi tietyn eläimen kun jälkikäteen lisätessäsi useita laitteita/poroja Anicare sovellukseen



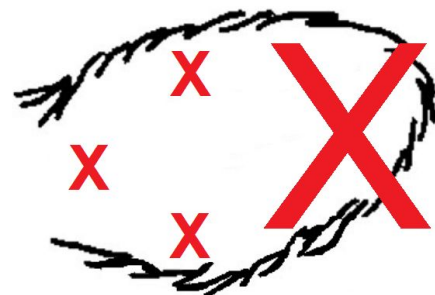
3. Sijoita laite oikeaan kohtaan korvassa.

Laite tulee sijoittaa mahdollisimman keskelle (lähelle tyveä) korvaa, jotta vältetään laitteen irtoaminen ja mahdollinen infektio riski. Asenna Rudolf laite niin että itse laite tulee korvan ulkopuolelle ja naaraspuoli korvan sisäpuolelle. Pyri asentamaan Rudolf -laite aina oikean puoleiseen korvaan

OIKEIN



VÄÄRIN



4. Asennuksen viimeistely.

Pyöritä laitetta molempiin suuntiin useita kertoja ja varmista että laite pääsee pyörimään vapaasti korvassa. Näin vältetään myös karvojen joutumiselta Rudolf -laitteen aiheuttamaan reikään ja vältetään korvan mahdollinen tulehtuminen.

5. Laitteen liittäminen sovellukseen

Sovelluksen käyttöönotto ja tarkempi sovellus ohjeistus löytyy “Anicare sovelluksen käyttöohje” ohjeistuksesta.

Laitte lisätään Anicare -Sovellukseen kohdasta “Lisää Poro”, Skannaa sarjanumero ja osoita kameralla tunnistekortin QR -koodia.

Lisää muuta tiedot porosta ja paina “Lisää Poro”

Rudolf -laitteen asennus sijainti näkyy nyt kartallasi ja Poro löytyy myös “Omat Porosi” listasta.

Perehdythän Rudolf -laitteen asennukseen ja siinä käytettäviin välineisiin huolella, sillä Anicare Oy ei vastaa asennuksen, asennus tarvikkeiden tai laitteen aiheuttamista henkilö, eläin tai materiaali vahingoista tai menetyksistä, jotka ovat syntyneet Rudolf -laitteen asentamisesta.

Asennuksessa on henkilövahinko riski Rudolf -laitteen asennuksen aikana eläinten hallitsemattoman liikkumisen takia. Ole aina varovainen eläimen äkillisistä liikkeistä. Kiinnitä eläimet aina kun se on mahdollista. Varo erityisesti eläimen sarvia.

Käytä aina oikeaa kiinnitys pihtejä varmistaaksesi, että laitteet eivät ole vaurioituneet ja laite on sijoitettu turvallisesti. Aseta Rudolf -laite vain eläimen yhteen korvaan.

5.3 Rudolf laitteen poistaminen

Rudolf -laite voidaan poistaa vahingoittamatta eläintä saksilla tai sivuleikkureilla katkaisemalla korvan lävistävä akseli. Akselin katkaisun jälkeen laite ei ole enää käytettävissä ja se tulee kierrättää kohdassa 3.10 esitetyllä tavalla.

Irrotuksessa on henkilövahinko riski Rudolf -laitteen irrotuksen aikana eläinten hallitsemattoman liikkumisen takia. Ole aina varovainen eläimen äkillisistä liikkeistä. Kiinnitä eläimet aina kun se on mahdollista. Varo erityisesti eläimen sarvia.

6 Varusteet, varaosat

6.1 Varusteet

6.1.1 Rudolf laitteen asennus pihdit

Kiinnitä Rudolf laite eläimeen käyttämällä laitteelle suunniteltuja pihtejä. Rudolf -laitteen piikki tunkeutuu eläimen korvaan ja napsahtaa vastakappaleeseen. Tässä puristavassa liikkeessä venytetään joustaa, joka aikaansaa laitteen aktivointi osan nopean vetäytymisen korvasta kiinnityksen jälkeen. Siksi kiinnitys pihtien nopea irrottaminen eläimen korvasta on mahdollista.



Puristumis vaara käytettäessä kiinnityspihtejä muutoin kuin ohjeistuksen mukaisesti.

7 Kuljetus ja varastointi

7.1 Kuljetus

Käytä aina erityistä huolellisuutta Rudolf laitteen kuljettamiseen, jotta vältetään naarmuuntuminen ja Rudolf laitteen tahaton aktivointi.

7.2 Varastointi

Varastoi Rudolf laitteet kuivassa, viileässä, puhtaassa ympäristössä ja vältä suoraa auringonvaloa. Huomioi varastointilämpötila-alue luvun 4.3 tekniset tiedot mukaisesti. Varastoi Rudolf -laite etäällä voimakkaiden magneettikenttien, kuten Rudolf laitteen asentamiseen tarkoitetuista pihdeistä ennen asennusta. Vältä pitkäaikaista varastointia. Korvamerkki aktivoituu magneettikenttien avulla, Ennenaikainen aktivoituminen vähentää akun käyttöikää huomattavasti ja voi aiheuttaa virhe hälytyksen jota ei voida kumota. Älä säilytä jo käytettyjä laitteita vaan palauta ne Anicare Oy:lle tai kierrätä asianmukaisella tavalla.

7.3 Puhdistus



Tarvittaessa puhdista Rudolf laite nukkaamattomalla liinalla.

Puhdista kotelo kostealla liinalla ja miedolla puhdistusaineella. Älä käytä hankaavia aineita tai liuottimia, kuten alkoholia, asetonia, nitro-ohenteita.

8 Vianmääritys

Mikäli laitteessa esiintyy vikaa tai tässä dokumentissa määrittelemätöntä toimintaa katso www.anicare.fi sivustolta UKK-osio.

Mikäli et löydä etsimääsi ota tarvittaessa yhteys Anicare tukeen, Rudolf@anicare.fi.

9 Jäte

Ole hyvä ja tee omalta osaltasi ympäristön suojelemiseksi hävittämällä käytetyt Rudolf laitteet ympäristöystävällisellä tavalla Euroopan sähkö- ja elektroniikkalaiteromu direktiivin 2002/96 / EG (sähkö- ja elektroniikkalaitteita koskevan direktiivin), akku direktiivin (2006/66 / EG) ja / tai kansallisten lakien mukaisesti. Elektronisten tuotteiden virheellisellä hävittämisellä voi olla kielteisiä vaikutuksia ympäristöön ja ihmisten terveyteen mahdollisesti vaarallisten aineiden takia.



Paristot ovat vaarallisia jätteitä. Euroopan unionissa (EU) tämä merkintä osoittaa, että tämän tuotteen paristot on kerättävä erikseen eikä niitä saa hävittää talousjätteen mukana. Paristojen asianmukaisen hävittämisen vuoksi kunnallisista keräyspisteistä on saatavissa sopivia astioita.

Anicare Oy on keskittynyt kestävään kehitykseen ja vastaa kaikista palauttamis- ja hävittämis velvollisuuksista EU:n talousalueella. Ota yhteys Anicare Oy:n asiakaspalveluun hävittääksesi tuotteet ympäristöystävällisesti. Elektroniikkajätteen erillinen keräys ja asianmukainen kierrätys auttavat luonnonvarojen käyttöä huolellisesti. Yhteistyösi tämän tuotteen oikeassa hävittämisessä mahdollistaa luonnonvarojen tehokkaan käytön.

10 Tuki, asiakaspalvelu ja palaute

Tukea ja asiakaspalvelua varten älä epäröi ottaa yhteyttä Anicare -tiimiimme.

rudolf@anicare.fi